

Cartagena, Noviembre de 2011

Señores:

CONSEJO ACADÉMICO

UNIVERSIDAD TECNOLÓGICA DE BOLÍVAR

La ciudad

Por medio de la presente hago formal la entrega ante ustedes nuestro artículo científico, como opción de grado para optar el título de Administrador de empresas.

El artículo científico tiene como título BENCHMARKING DIRIGIDO A LOS PROGRAMAS DE ADMINISTRACION Y SUS STAKEHOLDERS; documento que presenta en detalle la situación actual de los programas de administración, egresados, universidades y empresas.

Agradeciendo la atención prestada, esperando así que este proyecto cumpla con todas las normas, especificaciones y expectativas esperadas.

Atentamente,

BRENDA JIMENEZ HOYOS

CC. No. 1.047.418.549 de Cartagena

UNIVERSIDAD TECNOLÓGICA DE BOLÍVAR

**BENCHMARKING DIRIGIDO A LOS PROGRAMAS
DE ADMINISTRACION Y SUS STAKEHOLDERS**

Por: Brenda Carolina Jiménez Hoyos

17-11-2011

RESUMEN

La siguiente investigación esta dirigida a: estudiantes, profesionales recién egresados, universidades, empresas de la ciudad, y sociedad en general, analizando variables de interés mediante técnicas de recolección de información pública. Este estudio tiene por objetivo, aplicar la teoría del Benchmarking a: 1. Numero de estudiantes matriculados y graduados en programas de administración de las IES pertenecientes a la RCPI. 2. La concentración en los departamentos de Colombia de los graduados de educación superior en Administración en el período 2007-2010-1. 3. El nivel de ingreso promedio de acuerdo al nivel de educación de los profesionales en Colombia, Región Atlántica y Bolívar. Lo anterior con el fin de ilustrar en promedio cuanto debe asignar una empresa a un recién egresado o a cuanto debe aspirar un profesional de acuerdo a su nivel de formación.

ABSTRACT

The following research is aimed at: students, recent graduate professionals, universities, companies of the city, and society in general, analyzing variables of interest with harvesting techniques of public information. The goal of this study is to apply the theory of Benchmarking to: 1. Number of enrolled students and graduate students of business administration programs of the IES that are members of the RCPI. 2. The concentration in the departments of Colombia of college graduates on business administration in the period 2007-2010-1. 3. The average income of professionals in Colombia, according to their education level, on Bolivar and Atlantic regions. This in order to illustrate how much a company must pay to a recent graduate, according to his professional training or academic level.

Palabras Claves: Benchmarking, IES, RCPI, ingresos, formación, administración, Stakeholders.

INTRODUCCIÓN

El presente artículo tiene como propósito evaluar cómo el Benchmarking es pertinente y útil en su aplicación para estudios en programas académicos, instituciones de educación superior (IES)¹ y niveles de ingresos por nivel de estudios. Los estudios de Benchmarking, son un instrumento para obtener una visión panorámica sobre la situación en la que se encuentra el objeto de estudio, a través de ello se espera obtener elementos para determinar la situación en la que se encuentra cada programa y/o cada recién egresado con respecto a los matriculados, egresados y nivel de ingresos. Esta actividad nos permitirá comparar estructuradamente los procesos institucionales y empresariales con las mejores prácticas, de modo que se puedan identificar las brechas de desempeño, establecer planes de mejoramiento e implementar cursos de acción. Se entiende por Benchmarking, según (Spendolini, 1994), como una técnica gerencial basada en la comparación con otras realidades que dan muestra de un comportamiento y funcionamiento exitoso y también como un proceso sistemático y continuo para evaluar los productos, servicios y procesos de trabajo de las organizaciones que son reconocidas como representantes de las mejores prácticas, con el propósito de realizar mejoras organizacionales. El tipo de Benchmarking que se implemento en el estudio a las instituciones de educación superior, es el llamado funcional. Según (Spendolini, 1994), “el Benchmarking funcional compara organizaciones

¹ Las Instituciones de Educación Superior (IES) son las entidades que cuentan, con arreglo a las normas legales, con el reconocimiento oficial como prestadoras del servicio público de la educación superior en el territorio colombiano.

según sus productos, servicios y procesos, identificando las mejores prácticas de cualquiera de ellos para un área específica”.

Inicialmente, se obtiene información acerca del número de estudiantes matriculados en el programa de Administración de las universidades pertenecientes a la Red Colombiana de Profesionales Internacionales (RCPI)², se escoge este grupo porque para optar el título profesional de Finanzas y Negocios Internacionales se hizo un estudio de Benchmarking aplicado a las IES de Colombia, pertenecientes a la RCPI, y a estos puede interesarles el estudio de Benchmarking en programas de administración que se desarrollara en el presente artículo.

Seguidamente, se hace un análisis del número de graduados en los últimos cuatro años de las universidades en estudio pertenecientes a la RCPI, resaltando las que mayor cantidad de egresados tiene en su programa de Administración; y se hace un comparativo del número de estudiantes graduados en Administración por departamento, lo cual permite evidenciar la competencia laboral a nivel nacional, y lo más importante para aquellos que planeen incursionar en el campo laboral de un departamento.

Posteriormente, se hace un análisis comparativo del ingreso mensual en promedio por nivel de estudio sea universitario, especialista y/o magister, en cuatro categorías: la primera, Nivel de ingreso nacional con formación en economía,

² La Red Colombiana de Profesionales Internacionales (RCPI) constituida desde el año 2006, integra a través de un convenio de cooperación académica, los Programas de vocación Internacional estructurados desde las disciplinas de la Economía, la Administración, la Ciencia Política y las Relaciones Internacionales en instituciones colombianas de educación superior.

administración, contaduría y afines; la segunda, Nivel de ingreso nacional con formación en Administración de empresas; la tercera, Nivel de ingreso en la región Atlántica con formación en Administración de empresas; la cuarta y última, Nivel de ingreso en el departamento de Bolívar con formación en Administración de empresas. Lo anterior con el fin de que los estudiantes podamos interpretar y tener una idea de la remuneración promedio que recibe un recién egresado de Administración sin tener en cuenta la experiencia laboral.

Finalmente, se expresan los mejores niveles de ingresos, la mayor cantidad de egresados y estudiantes matriculados en el programa de administración categorizada por las regiones de nuestro país, se identifican cuál de ellas están por encima de la media en cada uno de las variables representadas. Para posteriormente tomar decisiones abordadas desde tres perspectivas: como profesional sobre la importancia de hacer un postgrado para poder aplicar a una remuneración mayor, como IES saber en qué nivel se encuentra su programa, con respecto a las demás que pertenecen a la RCPI, y a las empresas conocer el nivel de ingreso promedio de un recién egresado dependiendo la categoría que aplique mencionada anteriormente.

DESAROLLO

1. ESTUDIANTES MATRICULADOS POR NIVEL ACADEMICO, PROGRAMA Y AÑO

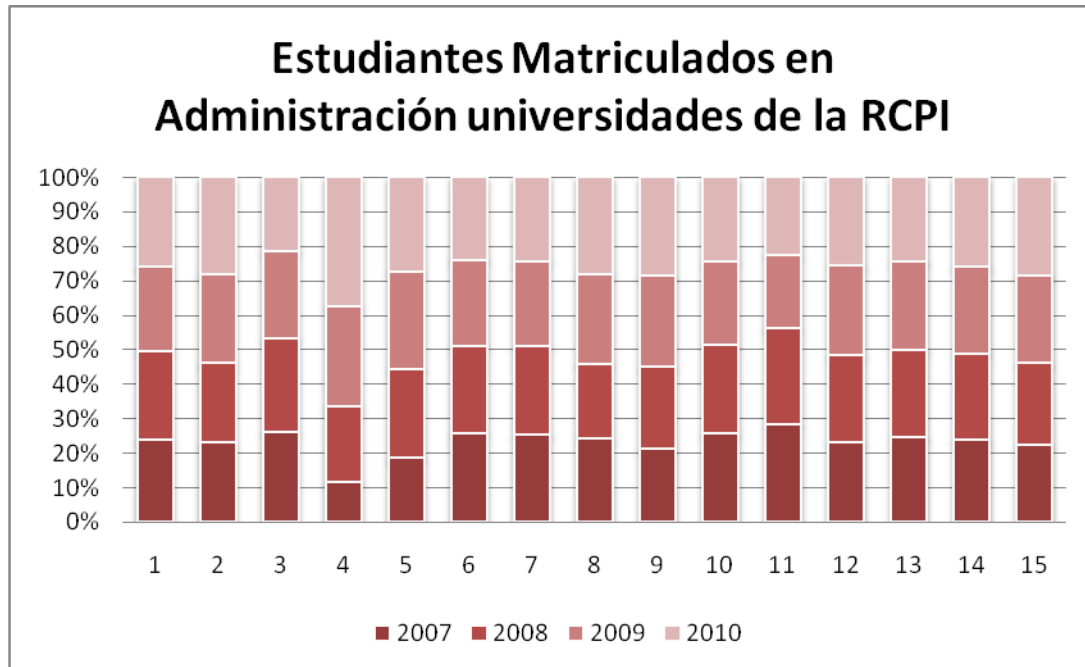
Esta variable nos permitirá comparar el número de estudiantes matriculados en los programas de administración de empresas y administración de negocios según programa que ofrezca la universidad en estudio de la RCPI en su pregrado. Los datos utilizados corresponden a la Información histórica que se obtiene en la página del Ministerio de Educación, en el Sistema Nacional de Información de la Educación Superior (SNIES) , y que puede ser comparada entre las IES año a año del 2007- 2010 u observada por institución individual y su evolución en los últimos cuatro años. A continuación, se abordara un comparativo a nivel general, ya que cada universidad tiene conocimiento del crecimiento o no de su planta estudiantil cada año y de acuerdo a ello pueden realizar proyecciones. Resulta más interesante conocer las fortalezas de la competencia, e implementar cursos de acción, ya que existen probabilidades que la población estudiantil residente prefiera estudiar la carrera administrativa en otra universidad aun teniendo una cerca en la misma ciudad.

Tabla 1.

MATRÍCULA POR NIVEL ACADÉMICO, PROGRAMA Y AÑO							
	UNIVERSIDAD	NIVEL ACADÉMICO	PROGRAMA	AÑO			
				2007	2008	2009	2010
1	Universidad Tecnológica de Bolívar	Pregrado	Admón. de Empresas	327	356	340	360
2	Corporación Universitaria de la Costa			804	819	907	993
3	Fundación Universidad del Norte			1253	1298	1214	1040
4	Universidad Santo Tomas			655	1257	1676	2150
5	Universidad Pontificia Bolivariana			953	1338	1457	1414
6	Universidad de la Sabana			703	685	689	657
7	Universidad De La Salle			2707	2771	2663	2637
8	Fundación Universidad Jorge Tadeo Lozano			267	241	288	313
9	Universidad Sergio Arboleda			136	156	170	186
10	Politécnico Gran Colombiano			395	395	370	377
11	Universidad del Tolima			557	545	419	444
12	Universidad Autónoma de Occidente			500	541	567	555
13	Universidad ICESI			885	924	929	896
14	Universidad EAFIT			Admón. de Negocios	2,524	2,679	2,673
15	Universidad San Buenaventura		1052		1111	1208	1342
			Promedio	915	1008	1038	1076
			Total	13718	15116	15570	16143

Fuente: el autor, con base en información obtenida en el SNIES.

Gráfico 1.



Fuente: el autor, con base en la información obtenida en la web con corte a julio de 2010;

1:UTB; 2:CUC; 3:Uninorte; 4:Santo Tomas; 5: UPB; 6:ND; 7: De La Salle; 8:Tadeo Lozano;
9:Arboleda; 10: Politécnico Gran Colombiano; 11:UTolima; 12: Autónoma; 13: ICESI; 14:
EAFIT; 15: San Buenaventura.

Los resultados arrojados con la técnica Benchmarking son los siguientes: en el año 2007 en promedio 915 estudiantes se matricularon en 1er y 2do semestre en Universidades privadas a optar título profesional de administración, de igual manera en el año 2008 1.008 estudiantes, en el año 2009 1.038 y por ultimo en el 2010 1.076.

Como se evidencia en el grafico 1, en el primer año, las universidades que están por encima del promedio son, Universidad del Norte, Pontificia Bolivariana, Universidad De la Salle, EAFIT, San Buenaventura. Para el segundo y tercer año,

las mismas universidades que en el año anterior mas la universidad Santo Tomas. Para el cuarto año, todas la anteriores menos la Universidad del Norte.

Lo anterior quiere decir que estas universidades mencionadas tienen una participación representativa del total de IES pertenecientes a la RCPI. También se puede observar que en particular más de la mitad de las universidades en estudio han crecido en población estudiantil en programas de administración.

De igual manera hay que resaltar, que en los últimos años el total de estudiantes matriculados en programas de administración ha ido aumentando de manera significativa, en promedio 6% de crecimiento. Esto debido a que a los jóvenes hoy en día se les está incentivando el liderazgo, el emprendimiento y la creación de ideas de negocios, motivándolos a ser empleadores y no empleados, crear más oportunidades laborales y de alguna manera aportar a la disminución del desempleo en nuestro país.

2. ESTUDIANTES GRADUADOS POR NIVEL ACADÉMICO, PROGRAMA, DEPARTAMENTO Y AÑO

Esta variable nos permitirá comparar el número de estudiantes universitarios recién graduados en programas de administración de las universidades pertenecientes a la RCPI. Lo que se busca con ello, es identificar la cantidad de profesionales universitarios que ingresan al mercado laboral colombiano. Esta información fue obtenida de la página del Ministerio de educación en el SNIES, se recopiló y organizó la información relevante que nos facilitara la detección de elementos que nos guiaran a saber si durante los últimos 4 años de estudio han aumentado o disminuido el número de egresados de los programas, teniendo en cuenta que hay programas nuevos y que aun no han sacado su primera promoción.

De igual manera también se evaluará la cantidad de graduados por departamentos del país, en el estudio se valoraron 23 de los cuales se logró obtener información a través del observatorio laboral para la educación³. En el cual se pueden estudiar variables como: oferta de graduados, perfil de los graduados, ingreso mensual promedio, y vinculación al sector formal de la economía.

Esta variable facilitará la identificación probable de la competencia laboral a la que se enfrentan los profesionales en administración en el departamento de interés. Es

³ Es un sistema de información especializado para el análisis de la pertinencia en la educación superior a partir del seguimiento a los graduados del país y su empleabilidad en el mercado laboral colombiano.

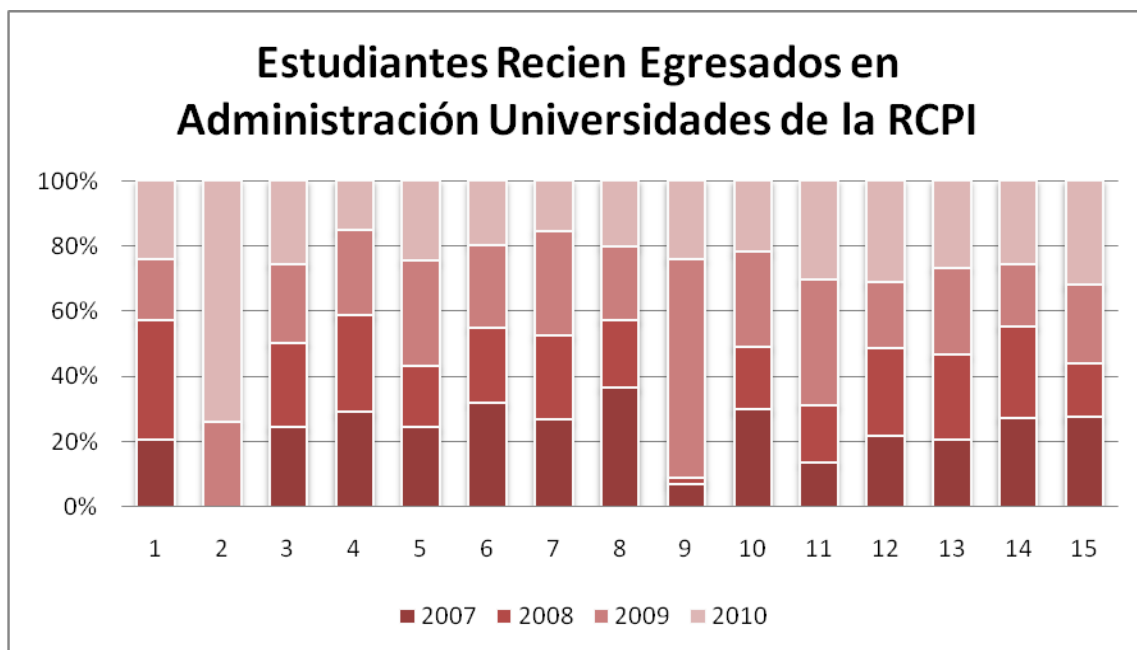
una variable muy subjetiva, ya que el número de egresados del departamento no asegura que sean los próximos empleados en las vacantes vigentes.

Tabla 2.

GRADUADOS POR NIVEL ACADÉMICO, PROGRAMA Y AÑO							
	UNIVERSIDAD	NIVEL ACADÉMICO	PROGRAMA	AÑO			
				2007	2008	2009	2010
1	Universidad Tecnológica de Bolívar	Pregrado	Admón. de Empresas	65	117	60	77
2	Corporación Universitaria de la Costa			0	0	42	120
3	Fundación Universidad del Norte			176	187	175	185
4	Universidad Santo Tomas			79	82	71	42
5	Universidad Pontificia Bolivariana			83	65	111	85
6	Universidad de la Sabana			161	117	129	101
7	Universidad De La Salle			301	295	365	176
8	Fundación Universidad Jorge Tadeo Lozano			63	36	39	35
9	Universidad Sergio Arboleda			4	1	39	14
10	Politécnico Gran Colombiano			161	104	158	118
11	Universidad del Tolima			22	29	63	50
12	Universidad Autónoma de Occidente			45	56	42	65
13	Universidad ICESI			68	85	88	89
14	Universidad EAFIT			Admón. de Negocios	334	345	232
15	Universidad San Buenaventura		155		91	136	181
			Promedio	114	107	117	110
			Total	1717	1610	1750	1657

Fuente: el autor, con base en información obtenida en el SNIES.

Gráfico 2.



Fuente: el autor, con base en la información obtenida en la web con corte a julio de 2010;
1:UTB; 2:CUC; 3:Uninorte; 4:Santo Tomas; 5: UPB; 6:ND; 7: De La Salle; 8:Tadeo Lozano;
9:Arboleda; 10: Politécnico Gran Colombiano ; 11:UTolima; 12: Autónoma; 13: ICESI; 14:
EAFIT; 15: San Buenaventura.

Los resultados obtenidos en esta variable, nos arroja que en promedio 114 profesionales obtuvieron el título de Administradores en la IES pertenecientes a la RCPI en el año 2007, para el siguiente año 107 profesionales, para el 2009 aumento a 114 recién egresados y para el último año de estudio un poco menos que el año anterior en promedio 110 profesionales de diversas regiones del país.

También se pudo observar que las universidades que más se destacan en números de egresados en los últimos cuatro años son, la Universidad del Norte, Universidad de la Sabana, Universidad de la Salle, Politécnico Gran Colombiano,

Universidad EAFIT, Universidad San Buenaventura, resultado esperado ya que en la variable anterior son algunas de las que mayor número de matriculados tiene en su programa de administración, con respecto a las demás IES de la RCPI.

Cabe resaltar ciertos altos y bajos en algunas IES basándose en el promedio de cada año, por ejemplo la Universidad Tecnológica de Bolívar en el año 2008 sobrepaso la media en 117 profesionales; la CUC en el año 2010 tuvo un aumento significativo en 120 profesionales, casi triplicando la cantidad del año anterior; la Universidad de la Sabana tuvo una disminución en el último año, de 129 en el año 2009, paso a 101 en el año 2010; el Politécnico Gran Colombiano disminuyo en el año 2008, de 161 en el año anterior paso a 104, pero en el siguiente aumento a 158; y por último la Universidad San Buenaventura en la promoción del año 2007 saco 155 profesionales, pero en el siguiente año disminuyo a 91 profesionales; las posibles razones de estos altos y bajos se deben a diversos factores que cada IES debe tener presente, quizás fue económico y algunos de los estudiantes suspendieron un tiempo, en fin factores situacionales difícilmente identificables.

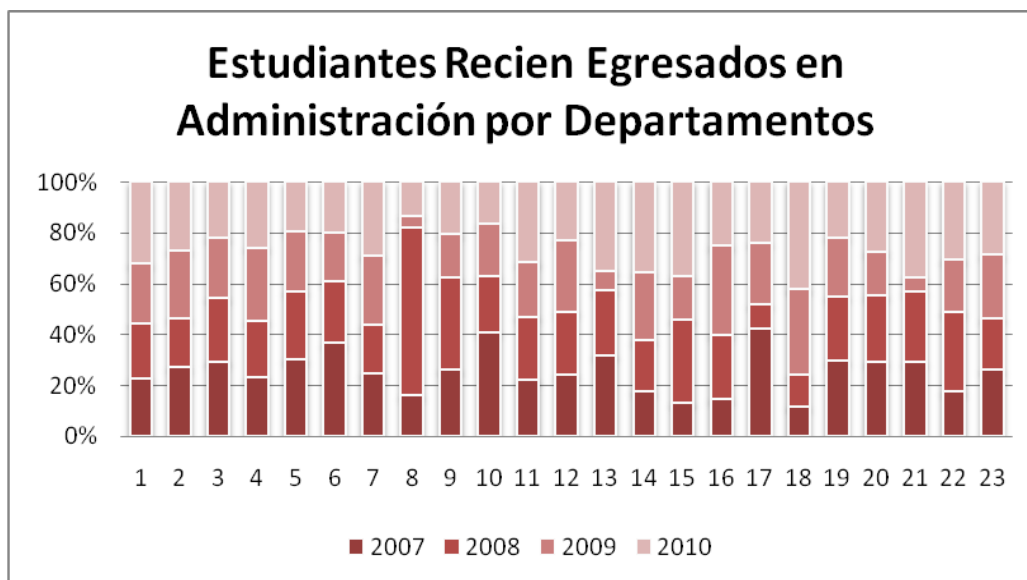
La cantidad de graduados en las universidades escogidas para el estudio, tiene una tendencia a la baja para los cuatro últimos años evaluados.

Tabla 3.

GRADUADOS DE ADMINISTRACIÓN POR DEPARTAMENTO Y AÑO					
	ZONA GEOGRÁFICA	AÑO			
	DEPARTAMENTO	2007	2008	2009	2010
1	ANTIOQUIA	1237	1167	1273	1762
2	ARAUCA	7	5	7	7
3	ATLANTICO	712	608	579	539
4	BOGOTA DC	3363	3298	4215	3810
5	BOLIVAR	298	268	235	195
6	BOYACA	92	61	48	51
7	CALDAS	101	79	112	120
8	CASANARE	7	29	2	6
9	CAUCA	40	56	26	32
10	CESAR	22	12	11	9
11	CORDOBA	35	40	34	51
12	CUNDINAMARCA	261	267	304	250
13	HUILA	133	108	31	149
14	MAGDALENA	31	35	47	63
15	META	20	51	26	58
16	NARIÑO	38	66	91	66
17	NORTE DE SANTANDER	40	9	23	23
18	QUINDIO	53	57	156	194
19	RISARALDA	222	190	176	165
20	SANTANDER	357	320	212	340
21	SUCRE	26	25	5	34
22	TOLIMA	99	176	115	174
23	VALLE DEL CAUCA	1183	914	1140	1313
	Total	8377	7841	8868	9411
	Promedio	364	341	386	409

Fuente: El autor, tomado de Perfil Graduados por Departamentos del Observatorio laboral para la educación. Origen institución: privada; Formación académica: Administración; Metodología: Presencial; Nivel de estudio: Universitaria.

Gráfico 3.



Fuente: el autor, con base en la información obtenida en la web con corte a julio de 2010;

1:Antioquia ; 2:Arauca; 3:Atlántico; 4:Bogota DC; 5:Bolívar; 6:Boyacá; 7: Caldas; 8:Casanare; 9:Cauca; 10: Cesar ; 11:Córdoba; 12: Cundinamarca; 13: Huila; 14: Magdalena; 15: Meta; 16:Nariño; 17:Norte Santander; 18: Quindío; 19:Risaralda; 20:Santander; 21:Sucre; 22:Tolima; 23:Valle del cauca.

El estudio por departamentos se limita a solo 23 de ellos, de los cuales se pudo obtener información pública.

La variable de egresados por departamentos ayudara a que las empresas y profesionales tengan información de las plazas que pueden ofrecer a nivel de su departamento para darle la oportunidad aquellos jóvenes profesionales sin experiencia laboral para que terminen de formarse junto a ellos y ofrecer ese potencial fresco de conocimientos. Los profesionales que deseen aplicar a ofertas laborales en determinados departamentos podrán tener una idea de la competencia a la que se enfrentaran.

La concentración geográfica de los graduados de educación superior en el período 2007-2010-1 es muy alta en los siguientes departamentos: Antioquia, Atlántico, Bogotá DC, Valle del Cauca, con mayor número de egresados con respecto a los demás departamentos del país. Arauca y Casanare son los departamentos que menor número de egresados tiene, esto puede ser porque los programas de administración son nuevos, o porque existen pocas universidades que ofrezcan dicho programa.

3. REMUNERACIÓN SALARIAL PROMEDIO DE UN RECIEN EGRESADO DE ACUERDO CON SU NIVEL EDUCATIVO

Esta variable nos indicara en promedio cuánto dinero ganara un profesional recién egresado (aproximadamente un año) y con poca experiencia laboral en relación con el nivel de estudios realizados.

El nivel de estudio de un profesional es fundamental para determinar el nivel de ingresos a los que podrá aspirar. Si una persona está mejor preparada académicamente tendrá mejores posibilidades de aplicar aquellas oportunidades laborales con una mejor retribución económica y que le ayudara aumentar su capacidad financiera y a la vez su calidad de vida.

La información obtenida a través del Observatorio laboral colombiano, es el promedio de los salarios de profesionales que han cotizado al Sistema de Seguridad Social⁴. Cabe resaltar que el promedio de los ingresos que se mostraran a continuación no es una respuesta definitiva y que es subjetivo porque así como un Administrador puede recibir una remuneración más alta, puede ser más baja, de acuerdo a factores variables como: las funciones a realizar, el empleador, las relaciones que le facilitan el ingreso a la empresa, etc. .

A continuación, se hará un comparativo en cuatro categorías del nivel de ingresos nacional de profesionales con formación en administración, economía, contaduría y afines; nivel de ingresos nacional, regional y departamental de profesionales con

⁴ "Es la protección que la sociedad proporciona a sus miembros mediante una serie de medidas públicas, contra las privaciones económicas y sociales que, de no ser así, ocasionarían la desaparición o una fuerte reducción de los ingresos por causa de enfermedad, maternidad, accidente de trabajo o enfermedad laboral, desempleo, invalidez, vejez y muerte y también la protección en forma de asistencia médica y de ayuda a las familias con hijos".

formación en administración, destacando que para ninguna de ellas se obtuvo información de nivel de ingresos de un profesional con doctorado.

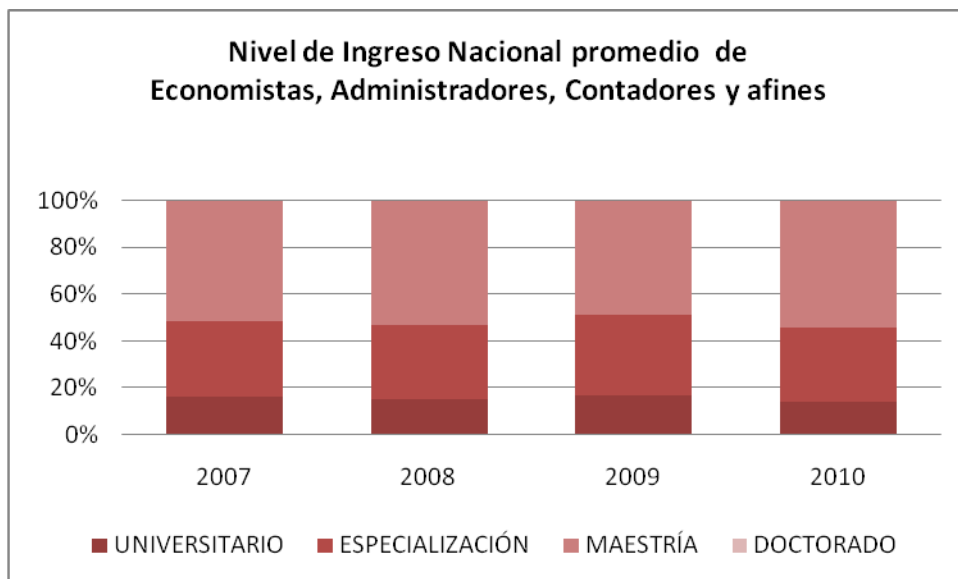
- Categoría uno:

Tabla 4.

NIVEL DE INGRESO NACIONAL FORMACIÓN ECONOMÍA, ADMINISTRACIÓN, CONTADURÍA Y AFINES						
NIVEL DE ESTUDIO	NIVEL DE ESTUDIO		INGRESO PROMEDIO ANUAL			
			2007	2008	2009	2010
POSGRADO	PREGRADO	UNIVERSITARIO	\$ 1,219,246	\$ 1,321,512	\$ 1,343,411	\$ 1,357,248
	POSGRADO	ESPECIALIZACIÓN	\$ 2,443,546	\$ 2,739,287	\$ 2,783,474	\$ 2,947,377
		MAESTRÍA	\$ 3,865,040	\$ 4,609,621	\$ 3,885,608	\$ 5,098,269
		DOCTORADO	N/P	N/P	N/P	N/P

Fuente: EL autor, Base de datos de Situación laboral de ingresos por nivel de formación del Observatorio laboral para la educación. Zona Geográfica: Colombia; Origen institución: privada; Formación académica: Economía, Administración, Contaduría y afines; Metodología: Presencial; Nivel de estudio: Universitaria.

Gráfico 4.



Fuente: el autor, con base en la información obtenida en www.graduadoscolombia.com con corte a julio de 2010.

En esta categoría, el nivel de ingresos aumenta año a año de acuerdo al nivel de formación. A excepción del nivel de estudio en maestría, que para el año 2009 tuvo una disminución en \$724.013 con relación al año anterior, situación que llama la atención debido a que por el contrario a medida que aumenta el nivel de estudios así mismo debe aumentar el nivel de ingresos.

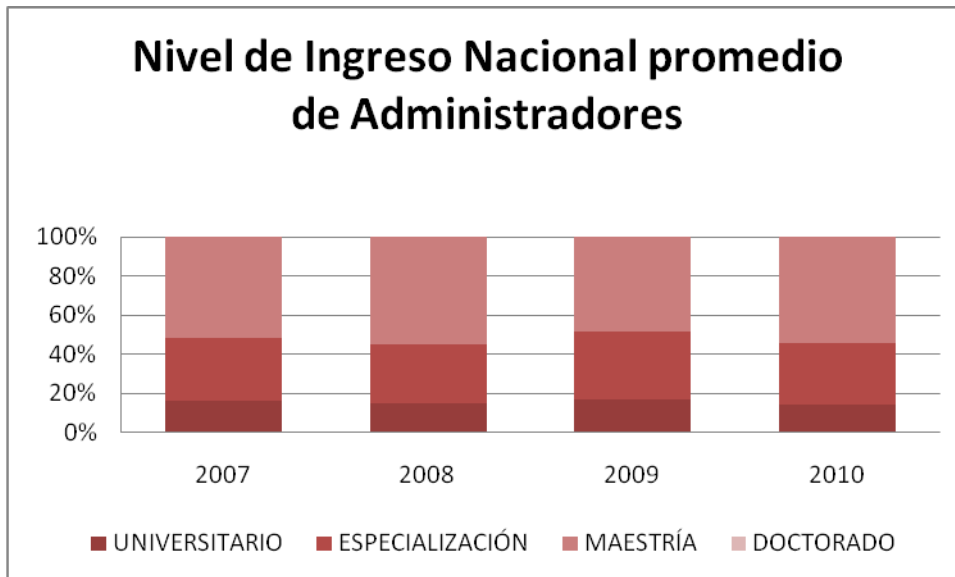
- Categoría dos:

Tabla 5.

NIVEL DE INGRESO NACIONAL FORMACIÓN EN ADMINISTRACIÓN DE EMPRESAS						
NIVEL DE ESTUDIO	NIVEL DE ESTUDIO		INGRESO PROMEDIO ANUAL			
			2007	2008	2009	2010
PREGRADO	UNIVERSITARIO		\$ 1,250,225	\$ 1,433,563	\$ 1,435,910	\$ 1,424,983
	POSGRADO	ESPECIALIZACIÓN	\$ 2,485,104	\$ 2,795,447	\$ 2,848,402	\$ 3,030,728
		MAESTRÍA	\$ 3,940,001	\$ 5,171,750	\$ 4,014,229	\$ 5,239,327
		DOCTORADO	N/P	N/P	N/P	N/P

Fuente: Tomado de Situación laboral de ingresos por nivel de formación del Observatorio laboral para la educación. Zona Geográfica: Colombia; Origen institución: privada; Formación académica: Administración de empresas; Metodología: Presencial; Nivel de estudio: Universitaria.

Gráfico 5.



Fuente: el autor, con base en la información obtenida en www.graduadoscolombia.com con corte a julio de 2010.

En esta categoría, el nivel de ingreso de un profesional universitario tiene una baja para el año 2010, pero se entiende que esta corresponde solo al primer periodo del mismo año lo cual no tiene trascendencia. Sin embargo, llama la atención que el nivel de ingreso del profesional con maestría en el año 2008 aumenta significativamente en 31%, posteriormente disminuye en el 2009 en 22% y en el primer periodo del 2010 vuelve aumentar en 31%, y comparado con el nivel de ingreso nacional en formación de economía, administración, contaduría y afines los niveles de ingresos para todos los niveles de formación es mayor.

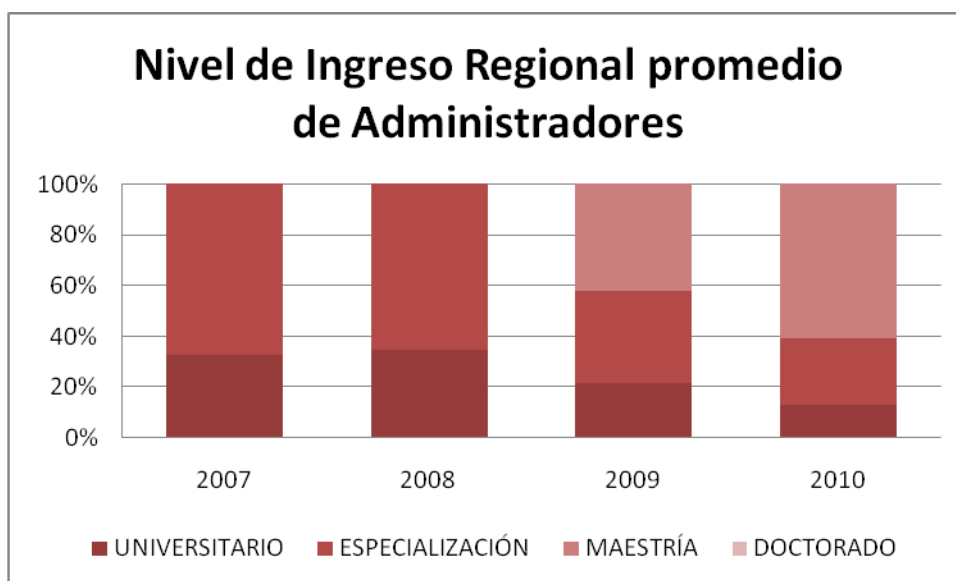
- Categoría tres:

Tabla 6.

NIVEL DE INGRESO REGION ATLANTICA DE FORMACIÓN EN ADMINISTRACIÓN DE EMPRESAS						
NIVEL DE ESTUDIO	NIVEL DE ESTUDIO		INGRESO PROMEDIO ANUAL			
			2007	2008	2009	2010
	PREGRADO	UNIVERSITARIO	\$ 894,652	\$ 1,156,933	\$ 1,227,498	\$ 1,145,247
	POSGRADO	ESPECIALIZACIÓN	\$ 1,857,205	\$ 2,188,699	\$ 2,053,143	\$ 2,349,187
		MAESTRÍA	N/P	N/P	\$ 2,400,006	\$ 5,409,300
		DOCTORADO	N/P	N/P	N/P	N/P

Fuente: Tomado de Situación laboral de ingresos por nivel de formación del Observatorio laboral para la educación. Zona Geográfica: Región Atlántica; Origen institución: privada; Formación académica: Administración de empresas; Metodología: Presencial; Nivel de estudio: Universitaria.

Gráfico 6.



Fuente: el autor, con base en la información obtenida en www.graduadoscolombia.com con corte a julio de 2010.

Esta categoría, difiere un poco mas de la anterior esto debido a que a pesar de ser en ambas de formación en administración, el nivel de ingresos en la Región Atlántica es mucho menor que el promedio que se obtuvo a nivel nacional.

La diferencia es significativa, a pesar de que en esta región se destacan las actividades industriales, comerciales, turísticas, de comercio exterior, financiera y de transporte, lo cual motiva a pensar que por el tipo de empresas y de sectores predominantes en ella, la profesión administrativa tiene mayor demanda y los niveles de ingresos promedio deberían estar un poco más altos.

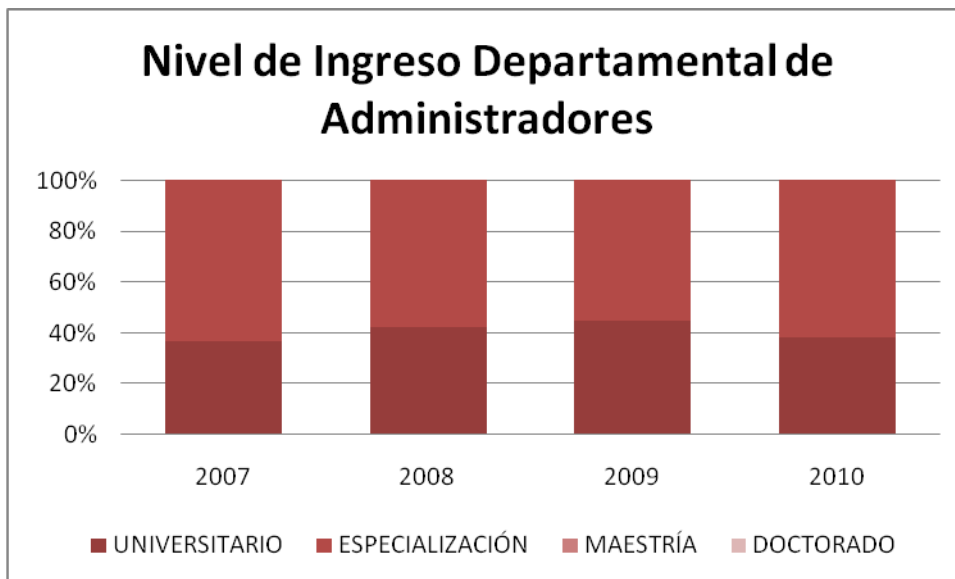
- Categoría cuatro:

Tabla 7.

NIVEL DE INGRESO DEPTO DE BOLIVAR DE FORMACIÓN EN ADMINISTRACIÓN DE EMPRESAS						
NIVEL DE ESTUDIO	NIVEL DE ESTUDIO		INGRESO PROMEDIO ANUAL			
			2007	2008	2009	2010
PREGRADO	UNIVERSITARIO		\$ 995,537	\$ 1,190,718	\$ 1,209,651	\$ 1,293,050
POSGRADO	ESPECIALIZACIÓN		\$ 1,722,188	\$ 1,629,500	\$ 1,508,000	\$ 2,105,778
	MAESTRÍA		N/P	N/P	N/P	N/P
	DOCTORADO		N/P	N/P	N/P	N/P

Fuente: Tomado de Situación laboral de ingresos por nivel de formación del Observatorio laboral para la educación. Zona Geográfica: Bolívar; Origen institución: privada; Formación académica: Administración de empresas; Metodología: Presencial; Nivel de estudio: Universitaria.

Gráfico 7.



Fuente: el autor, con base en la información obtenida en www.graduadoscolombia.com con corte a julio de 2010.

Por último, de esta categoría es importante destacar que no se obtiene información del ingreso promedio de profesionales con maestría en el departamento de Bolívar, lo cual indica que en nivel de formación predominante para ingresar al mercado laboral, son el profesional universitario y profesional con especialización.

Finalmente, como se evidencia en los gráficos de las categorías anteriores, el nivel de ingreso aumenta a medida que aumenta el nivel de estudio, es decir, son directamente proporcional el uno al otro.

Esto de alguna manera motivara a los profesionales a realizar su postgrado para incrementar sus conocimientos, hacer énfasis en el área de interés y de la misma manera incrementar sus ingresos mensuales.

Para las empresas también despierta cierto grado de interés porque esto les servirá de guía para asignar salarios, y para aquellas que le dan importancia al recurso humano de su empresa, incentivar a sus empleados, tanto para aquellos que no tiene título profesional, profesionalizarse, como para aquellos que tienen grado universitario realizar un postgrado.

CONCLUSIONES

Como cierre, se pudo establecer, que para la región Atlántica la universidad que más se destaca es la Universidad del Norte, para la región Andina son la Universidad de la Sabana, Universidad de la Salle, Politécnico Gran Colombiano, Universidad EAFIT, Universidad San Buenaventura, y Universidad Pontificia Bolivariana quienes presentan el mayor número de matriculados y egresados en programas de Administración en general. Los departamentos que sobresalen en la segunda variable, son Antioquia, Atlántico, Bogotá DC, Valle del Cauca, los cuales sobrepasan la media nacional.

En definitiva se concluye que de acuerdo a los resultados comparados en el estudio de Benchmarking, en cuanto al nivel de ingresos se respeta la opinión de aquellas personas que consideran que no vale la pena hacer una gran inversión en estudios de posgrado, porque como trabajador independiente pueden obtener mayores ingresos. Es penoso como las empresas abusan y no pagan a sus empleados lo que en verdad corresponde a su salario y algunas no tienen en cuenta el nivel académico de los mismos.

De la misma manera, podemos decir que el resultado de este estudio permitirá a los stakeholders establecer la situación actual de acuerdo a la variable de interés, para las IES que no están por encima de la media, generar estrategias para obtener un mayor ingreso de los jóvenes a su programa en pregrado, e incrementar su planta académica si es necesario. Los profesionales pueden

motivarse a no quedar como empleados, sino crear ideas de negocios viables y de esta manera generar empleo. Las empresas, podrán incrementar su know how a través de la generación de oportunidades de aprendizaje a su más importante recurso humano, sus empleados. Lo anterior, debido a que debe ser característico de los administradores modificar su mentalidad, para que sean ellos quienes generen ideas de negocios financieramente rentables y que aquellos esfuerzos que hicieron los padres o ellos mismos para costearse los estudios sean recompensados y poder aplicar aquellas grandes oportunidades laborales. Lo anterior, no hace falta cuando existen excelentes relaciones personales, y años de experiencia laboral, esta sería la excepción para que algunas empresas de hoy en día retribuyan el salario ideal o merecido por cada profesional.

Lamentablemente, hoy en día para los profesionales recién graduados o recién titulados se les hace difícil aplicar a ofertas laborales e ingresar inmediatamente al mercad laboral por no tener experiencia, gran parte de las empresas revisan las hojas de vida y descalifican aquellos que no cuentan con la experiencia suficiente para aspirar al cargo. Cabe destacar que los ingresos aumentan a medida que aumenta el tiempo de graduado de la persona, es decir que la experiencia laboral es un determinante del aumento de los ingresos de un profesional.

Por último, este estudio facilitara la gestión, planeación y toma de decisiones de IES, estudiantes de educación superior, estudiantes de último grado de educación media, empresarios y empleadores; orientara a las IES en los procesos de mejoramiento a partir de la identificación de mejores prácticas y servirá como marco de referencia.

BIBLIOGRAFIA

1. www.mineducacion.gov.co
2. www.graduadoscolombia.edu.co
3. Spadolini, M. (1994). *Benchmarking*. Grupo Editorial Norma.